

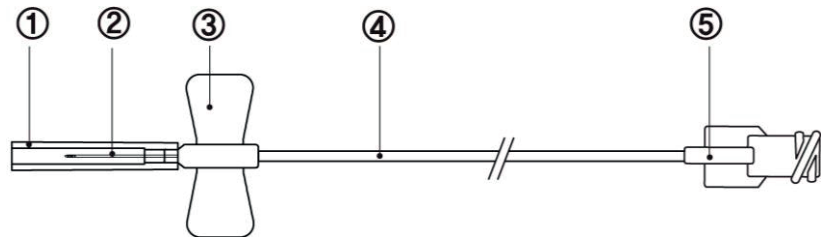
SUPERLINE-D Infusion-Set

Zur ausschließlichen Nutzung mit DANA Insulinpumpen

Gebrauchsanweisung

Das SUPERLINE-D Infusion-Set ist ein Infusion-Set mit einer Kanüle aus rostfreiem Stahl. Die Kanüle wird im 15-30°-Winkel in die Haut in das Unterhautgewebe eingeführt. Das Pflaster des SUPERLINE-D hält die Kanüle an ihrem Platz.

- ① Kanülen-Abdeckung
- ② Kanüle
- ③ Kanülen-Sitz
- ④ Schlauch
- ⑤ Reservoir-Anschluss



Kanülenlänge (mm)	15	19
Modellname	SU101	SU102

Allgemeine Sicherheitsbestimmungen für alle Infusion-Sets

1. Ersetzen Sie das Reservoir und das Infusion-Set alle 3 Tage, wie von Ihrem Arzt empfohlen.
2. Das Reservoir und das Infusion-Set sind für den einmaligen Gebrauch vorgesehen. Verwenden Sie niemals ein gebrauchtes Reservoir oder Infusion-Set.
3. Verwenden Sie das Reservoir oder das Infusion-Set nicht, wenn die Verpackung beschädigt, versehentlich geöffnet wurde oder nass ist.
4. Das Reservoir und das Infusion-Set sind 3 Jahre lang haltbar. Bitte überprüfen Sie die Haltbarkeit regelmäßig und entsorgen Sie sämtliches abgelaufenes Zubehör.
5. Schließen Sie Ihre Pumpe nicht länger als für eine Stunde ab ohne vorherige Absprache mit Ihrem Arzt bezüglich des Ausgleichs eines Ausfalls der Insulinverabreichung. Überwachen Sie aufmerksam Ihre Blutzuckerwerte, während die Pumpe nicht angeschlossen ist und nachdem sie wieder angeschlossen wurde.
6. Untersuchen Sie die Injektionsstelle regelmäßig auf Rötungen, Reizungen und Entzündungen.
7. Denken Sie daran, dass mindestens 15 Einheiten eingefüllt sein müssen, wenn Sie das Reservoir und das Infusion-Set austauschen, um es für eine sichere Insulinverabreichung zu entfernen.

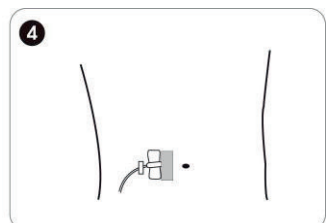
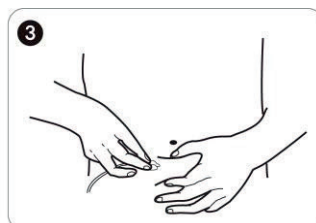
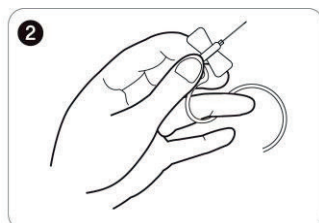
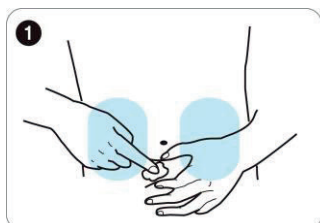
Verwendungszweck für den SUPERLINE-D

SUPERLINE-D Infusion-Sets sind für die subkutane Infusion von Insulin aus einer SOOIL-Pumpe vorgesehen. Die Infusion-Sets sind weder für die Verwendung mit Blut bestimmt noch indiziert.

SUPERLINE-D Infusion-Set - Bedienungsanleitung

1. Vor dem Einführen des SUPERLINE-D Infusion-Sets

- 1) Waschen Sie Ihre Hände gründlich, bevor Sie das SUPERLINE-D anlegen.
- 2) Entnehmen Sie das Infusion-Set aus seiner Verpackung. Halten Sie den Reservoir-Anschluss steril von Desinfektionsmitteln, Parfüm, Deodorant oder Abwehrmitteln fern.
- 3) Schrauben Sie den Reservoir-Anschluss gegen den Uhrzeigersinn fest in die Reservoir-Kappe der DANA Insulinpumpe, bis er fest sitzt.



2. Einführen des SUPERLINE-D Infusion-Sets

- 1) Wählen Sie eine Injektionsstelle mindestens 5 cm vom Bauchnabel entfernt. Desinfizieren Sie die Injektionsstelle mit einem Alkohol-Tupfer und lassen Sie sie trocknen (Abb. 1).
- 2) Befüllen Sie nun das Infusion-Set gemäß der Gebrauchsanweisung der DANA Insulinpumpe.
- 3) Entfernen Sie die Kanülen-Abdeckung, indem Sie vorsichtig daran ziehen. Überprüfen Sie die Kanüle und ersetzen Sie sie, wenn sie beschädigt ist (Abb. 2).
- 4) Nehmen Sie eine große Hautfalte zwischen Daumen und Zeigefinger und halten Sie sie fest. Stecken Sie die Kanüle fest in die zusammengepresste Haut in einen Winkel von 15-30° (Abb. 3).
- 5) Befestigen Sie die Kanüle mit dem Pflaster und kleben Sie den Schlauch mit Klebeband 2~5 cm von der Injektionsstelle entfernt an den Körper (Abb. 4).

Hinweis: Verwenden Sie wenn möglich keine frischen Injektionsstellen, Narben, Narbengewebe oder Blutergüsse.

3. Entfernen des SUPERLINE-D Infusion-Sets

- 1) STOPPEN Sie die Pumpe.
- 2) Entfernen Sie den Klebestreifen vorsichtig vom Schlauch und der Injektionsstelle.
- 3) Entfernen Sie die Kanüle auf die gleiche Weise, als ob Sie sie einsetzen würden. Verwenden Sie die Finger, um leichten Druck auf die Injektionsstelle auszuüben.
- 4) Entfernen Sie das Infusion-Set von der Pumpe, indem Sie den Reservoir-Anschluss im Uhrzeigersinn drehen und ihn hochziehen. Entsorgen Sie das verwendete Infusion-Set ordnungsgemäß.

Zusätzliche Informationen zum SUPERLINE-D Infusion-Set

Für das SUPERLINE-D Infusion-Set geeignete Insuline:

Für der Verwendung von Insulinen, welche nicht in dieser Liste aufgeführt sind, kann keine Garantie bezüglich der korrekten Funktion der Superline-D Infusion-Sets gegeben werden.

Insulintyp	Produktname	Produktlizenz
LISPRO	Humalog	EMA/477399/2014
ASPART	Novorapid	EMA/632418/2016

Internationale Symbole

	Gebrauchsanweisung beachten		Vorsichtsmaßnahmen für Sicherheit und optimale Produktnutzung
	Katalog-Nummer		Hersteller
	Chargennummer		Fertigungsdatum
	Einmalig verwendbar		CE-Kennzeichnung
	Nicht pyrogen		In Europa autorisierter Handelsvertreter
	Verfallsdatum		Sterilisiert durch Ethylenoxidgas
	Vor Nässe schützen		Medizinprodukt
	Nicht verwenden, wenn die Verpackung beschädigt ist		Verschreibungspflichtig, gilt nicht für alle Regionen
	Einzel-Sterilbarrieresystem		

SOOIL Development Co., Ltd.
62, Yonggu-dearo 2325beon-gil,
Giheung-gu, Yongin-si, Gyeonggi-do,
16922, Republic of Korea
Tel: +82(2) 3463 0041
Fax: +82(2) 3463 7707
E-Mail: sooil@sooil.com
www.sooil.com

EC REP MT Promedt Consulting GmbH
Altenhofstraße 80, 66386 St. Ingbert
Deutschland
Tel: +49 6894 581020
Tel: +49 6894 581021
E-Mail: info@mt-procons.com
www.mt-procons.com

Importeur / Vertrieb
IME-DC GmbH
Fuhrmannstr. 11
95030 Hof
Germany
Tel: +49(0)9281-85016-0
Fax: +49(0)9281-85016-100
E-Mail: info@imedc.de
http://www.imedc.de

