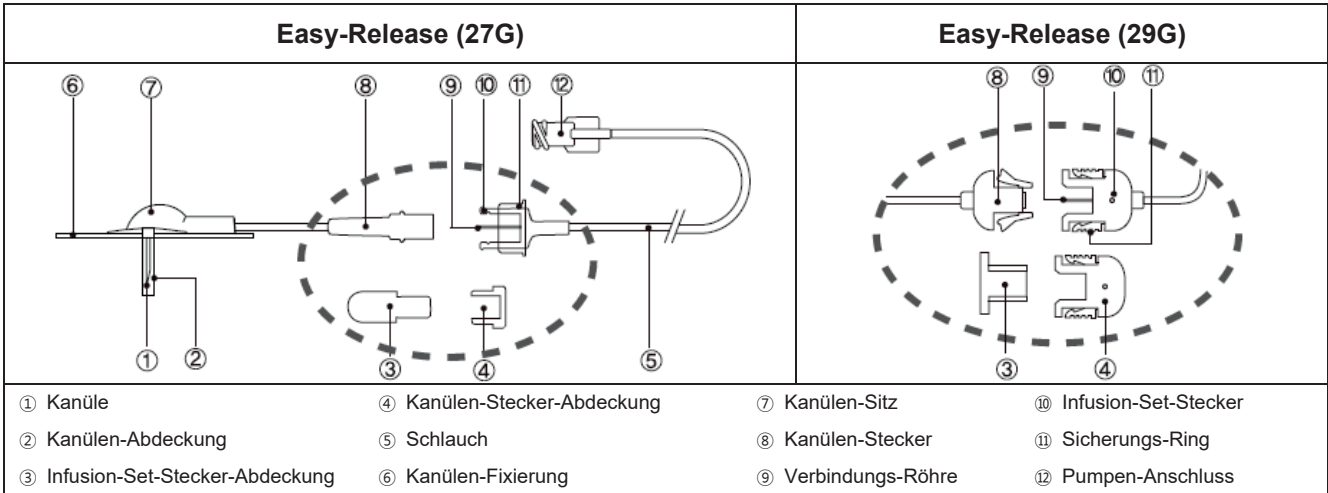


Easy-Release Infusion-Set

Zur ausschließlichen Nutzung mit DANA Insulinpumpen

Gebrauchsanweisung

Das Easy Release Infusion-Set ist ein Kanülen-Set aus rostfreiem Stahl. Die Kanüle wird im 90°-Winkel in die Haut eingeführt. Mit der Klebefixierung des Easy Release können Sie die Kanüle fest an der Injektionsstelle befestigen.



Die Restmenge des Insulins im Kopfteil (von ① Kanüle bis ⑧ Kanülen-Stecker) beträgt bei der 7 mm Kanüle: 1,6 Einheiten und bei der 9 mm Kanüle: 1,8 Einheiten

Kanülenlänge (mm)	Schlauchlänge (mm)				
	100	600	700	1,100	
27G	4.5	SU303	SU317	SU315	SU316
	7	SU301	SU318	SU313	SU311
	9	SU302	SU319	SU314	SU312
29G	4.5	ER0145	ER0645	ER0745	ER1145
	7	ER0170	ER0670	ER0770	ER1170
	9	ER0190	ER0690	ER0790	ER1190

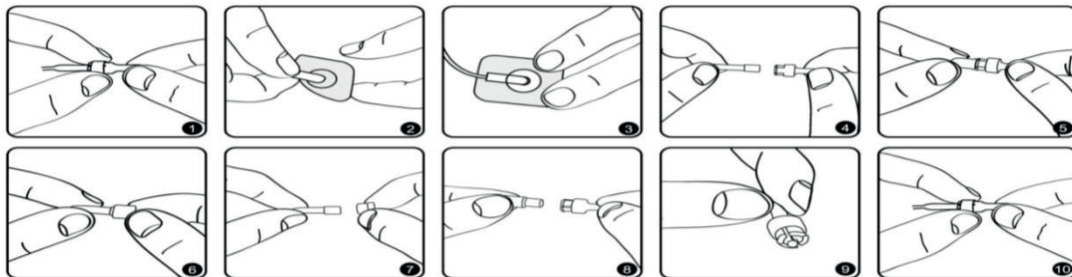
Allgemeine Sicherheitsbestimmungen für alle Infusion-Sets

1. Ersetzen Sie das Reservoir und das Infusion-Set alle 3 Tage, wie von Ihrem Arzt empfohlen.
2. Das Reservoir und das Infusion-Set sind für den einmaligen Gebrauch vorgesehen. Verwenden Sie niemals ein gebrauchtes Reservoir oder Infusion-Set.
3. Verwenden Sie das Reservoir od. das Infusion-Set nicht, wenn die Verpackung beschädigt oder versehentlich geöffnet wurde oder nass ist.
4. Das Reservoir und das Infusion-Set sind 3 Jahre lang haltbar. Bitte überprüfen Sie die Haltbarkeit regelmäßig und entsorgen Sie sämtliches abgelaufenes Zubehör.
5. Schließen Sie Ihre Pumpe nicht länger als für eine Stunde ab ohne vorherige Absprache mit Ihrem Arzt bezüglich des Ausgleichs eines Ausfalls der Insulinverabreichung. Überwachen Sie aufmerksam Ihre Blutzuckerwerte, während die Pumpe nicht angeschlossen ist und nachdem sie wieder angeschlossen wurde.
6. Untersuchen Sie die Injektionsstelle regelmäßig auf Rötungen, Reizungen und Entzündungen.
7. Denken Sie daran, dass mindestens 15 Einheiten eingefüllt sein müssen, wenn Sie das Reservoir und das Infusion-Set austauschen, um es für eine sichere Insulinverabreichung zu entfernen.

Verwendungszweck für Easy-Release

Die Easy-Release Infusion-Sets sind für die subkutane Infusion von Insulin aus einer SOOIL Insulinpumpe vorgesehen. Die Infusion-Sets sind weder für die Verwendung mit Blut bestimmt noch indiziert.

Easy Release Infusion-Set - Bedienungsanleitung



1. Vor dem Einführen des Easy-Release Infusion-Sets.

- 1) Waschen Sie sich die Hände, bevor Sie das Infusion-Set verwenden.
- 2) Entnehmen Sie das Easy Release Infusion-Set aus seiner Verpackung. Achten Sie darauf, dass der Anschluss nicht mit Gegenständen in Berührung kommt, die seine Sterilität beeinträchtigen würden.
- 3) Schrauben Sie den Pumpen-Anschluss gegen den Uhrzeigersinn fest in das Reservoir-Fach der Insulinpumpe.
- 4) Den Set-Stecker in den Kanülen-Stecker schieben. Durch zurückschieben des Sicherungs-Ringes wird die Verbindung gesichert (Abb. 1).

2. Einführen des Easy-Release Infusion-Sets

- 1) Wählen Sie eine Injektionsstelle am Bauch mindestens 5 cm entfernt vom Bauchnabel. Desinfizieren Sie die Injektionsstelle mit einem Alkohol-Tupfer und lassen Sie sie trocknen.
- 2) Befüllen Sie nun das Easy Release Infusion-Set gemäß den Anweisungen. Weitere Informationen zum Befüllen können Sie der Bedienungsanleitung der DANA Insulinpumpe entnehmen.
- 3) Entfernen Sie vorsichtig die Abdeckung der Kanüle sowie das Schutzpapier des Pflasters vom Klebeverband.
- 4) Klemmen Sie das Gewebe um die Injektionsstelle zwischen Daumen und Zeigefinger. Drücken Sie die Kanüle fest in das Gewebe (Abb. 2).
- 5) Sichern Sie die Kanüle mit dem Klebeverband (Abb. 3).
- 6) Befestigen Sie 2~5 cm von der Injektionsstelle entfernt das Easy Release Infusion-Set mit einem Klebestreifen am Körper.

Hinweis Verwenden Sie wenn möglich keine frischen Injektionsstellen, Narben, Narbengewebe oder Blutergüsse.

3. Abkoppeln des Easy-Release Infusion-Sets

- 1) STOPPEN Sie die Pumpe.
- 2) Schieben Sie den Sicherungs-Ring vor und ziehen Sie den Infusion-Set-Stecker aus dem Kanülen-Stecker (Abb. 4).
- 3) Schieben Sie die Set-Stecker-Abdeckung auf die Verbindungs-Röhre (Abb. 5). Achten Sie darauf, dass dabei nicht die Verbindungs-Röhre abgeknickt wird. Dadurch wird verhindert, dass Insulin an der Freisetzungsstelle ausläuft, und die Verbindungs-Röhre wird sauber gehalten.
- 4) Schieben Sie die Kanülen-Stecker-Abdeckung in den Kanülen-Stecker (Abb. 6).
- 5) Bewahren Sie die Pumpe bis zum Wiederanschießen an einem sauberen und sicheren Ort auf.

4. Wiederanschießen des Easy-Release Infusion-Sets

- 1) Nach dem Entfernen der Kanülen-Stecker-Abdeckung, desinfizieren Sie den Kanülen-Stecker mit einem Alkohol-Tupfer (Abb. 7).
- 2) Entfernen Sie die Set-Stecker-Abdeckung vom Set-Stecker (Abb. 8).
- 3) STARTEN Sie die Pumpe.
- 4) Stellen Sie die Pumpe vor dem Wiederanschießen auf 0,5~1,0 Bolus-Einheiten Insulin ein und stellen Sie sicher, dass ein Tropfen Insulin an der Verbindungs-Röhre sichtbar ist (Abb. 9).
- 5) Den Set-Stecker in den Kanülen-Stecker schieben. Durch zurückschieben des Sicherungs-Ringes wird die Verbindung gesichert (Abb. 10).

5. Entfernen des Easy-Release Infusion-Sets

- 1) STOPPEN Sie die Pumpe.
- 2) Entfernen Sie den Klebestreifen vorsichtig vom Schlauch und der Injektionsstelle der Kanüle.
- 3) Entfernen Sie vorsichtig die Kanüle.
- 4) Entfernen Sie das Infusion-Set von der Pumpe, indem Sie den Reservoir-Anschluss im Uhrzeigersinn drehen. Entsorgen Sie das verwendete Infusion-Set ordnungsgemäß.

Zusätzliche Informationen zum Easy-Release Infusion-Set

Für das Easy-Release Infusion-Set geeignete Insuline:

Für der Verwendung von Insulinen, welche nicht in dieser Liste aufgeführt sind, kann keine Garantie bezüglich der korrekten Funktion der Easy-Release Infusion-Sets gegeben werden.

Insulintyp	Produktname	Produktlizenz
LISPRO	Humalog	EMA/477399/2014
ASPART	Novorapid	EMA/632418/2016

Internationale Symbole



Gebrauchsanweisung beachten



Vorsichtsmaßnahmen für Sicherheit und optimale Produktnutzung



Katalog-Nummer



Hersteller



Chargennummer



Fertigungsdatum



Einmalig verwendbar



CE-Kennzeichnung



Nicht pyrogen



In Europa autorisierter Handelsvertreter



Verfallsdatum



Sterilisiert durch Ethylenoxidgas



Vor Nässe schützen



Medizinprodukt



Nicht verwenden, wenn die Verpackung beschädigt ist



Verschreibungspflichtig, gilt nicht für alle Regionen



Einzel-Sterilbarrieresystem



SOOIL Development Co., Ltd.
62, Yonggu-daero 2325beon-gil,
Giheung-gu, Yongin-si, Gyeonggi-do,
16922, Republic of Korea
Tel.: +82(2) 3463 0041
Fax: +82(2) 3463 7707
E-Mail: sooil@sooil.com
www.sooil.com



MT Promedt Consulting GmbH
Altenhofstraße 80, 66386 St. Ingbert,
Deutschland
Tel.: +49 6894 581020
Tel.: +49 6894 581021
E-Mail: info@mt-procons.com
www.mt-procons.com

Importeur / Vertrieb

IME-DC GmbH
Fuhrmannstr. 11
95030 Hof
Tel.: +49(0)9281-85016-0
Fax: +49(0)9281-85016-100
E-Mail: info@imedc.de
http://www.imedc.de



1639

IFU-211-DE (rev.5_200708)